



**Τεχνολογικό Πανεπιστήμιο Κύπρου**



**Πληροφορίες  
για υποψήφιους  
προπτυχιακούς  
φοιτητές  
2012/2013**



**Υπηρεσία Σπουδών και Φοιτητικής Μέριμνας**



Γενικές Πληροφορίες	5
Σχολές και Τμήματα	7
Περιγραφή Προγραμμάτων Σπουδών	9
Διαδικασίες Εισαγωγής Προπτυχιακών Φοιτητών	23
Προϋποθέσεις Πρόσβασης / Παγκύπριες Εξετάσεις 2012	28
Υπηρεσίες προς τους Φοιτητές / Φοιτητική Ζωή	33



## ΤΕΧΝΟΛΟΓΙΚΟ ΠΑΝΕΠΙΣΤΗΜΙΟ ΚΥΠΡΟΥ

### ΝΕΟ ΔΗΜΟΣΙΟ ΠΑΝΕΠΙΣΤΗΜΙΟ

Το Τεχνολογικό Πανεπιστήμιο Κύπρου (ΤΕΠΑΚ) είναι ένα νέο δημόσιο Πανεπιστήμιο, με έδρα τη Λεμεσό, που ιδρύθηκε με νόμο του κράτους το 2004 και δέχθηκε τους πρώτους προπτυχιακούς φοιτητές το Σεπτέμβρη του 2007.

Ο συναγωνισμός για εξασφάλιση θέσης στο Τεχνολογικό Πανεπιστήμιο Κύπρου είναι, ήδη από τον πρώτο χρόνο λειτουργίας του, πολύ έντονος: η αναλογία υποψηφίων – εισαγομένων είναι γύρω στο 10 προς 1.

### ΟΡΑΜΑ ΚΑΙ ΑΠΟΣΤΟΛΗ

Το ΤΕΠΑΚ φιλοδοξεί να εξελιχθεί σε ένα σύγχρονο πρωτοποριακό Πανεπιστήμιο ικανό να προσφέρει εκπαίδευση και έρευνα υψηλού επιπέδου σε κλάδους αιχμής που σήμερα έχουν μεγάλη οικονομική, τεχνική και επιστημονική απόδοση.

Με τον προσανατολισμό του προς την εφαρμοσμένη έρευνα, το Τεχνολογικό Πανεπιστήμιο φιλοδοξεί να καταστεί σημαντικός αρωγός της πολιτείας και της κοινωνίας στην αντιμετώπιση προβλημάτων που τις απασχολούν σε όλους τους τομείς της επιστήμης, της τεχνολογίας και της γνώσης που υπηρετούνται σε αυτό.

Με τη λειτουργία του συμπληρώνει κενά που ακόμη υπάρχουν στο τοπίο της τριτοβάθμιας εκπαίδευσης στην Κύπρο.

### ΟΙ ΣΠΟΥΔΕΣ ΣΤΟ ΤΕΧΝΟΛΟΓΙΚΟ ΠΑΝΕΠΙΣΤΗΜΙΟ ΚΥΠΡΟΥ

#### Σύστημα Σπουδών

Το ακαδημαϊκό έτος αποτελείται από δύο εξάμηνα και ο αναμενόμενος χρόνος συμπλήρωσης του κύκλου σπουδών είναι οκτώ εξάμηνα. Σε ειδικές περιπτώσεις η διάρκεια σπουδών μπορεί να παραταθεί μέχρι και δώδεκα εξάμηνα. Τα Προγράμματα Σπουδών βασίζονται στο Ευρωπαϊκό Σύστημα Μεταφοράς και Συσσώρευσης Πιστωτικών Μονάδων (European Credit Transfer and Accumulation System), γνωστό ως ECTS. Ένα ECTS αντιπροσωπεύει 25-30 ώρες εργασίας του διδασκόμενου για ένα προπτυχιακό πρόγραμμα (τετραετές) είναι 6000-7200 ώρες. Η παρακολούθηση των μαθημάτων είναι υποχρεωτική και συνεχής.

Για την απόκτηση πτυχίου απαιτείται η συμπλήρωση τουλάχιστον 240 ECTS, όπως ορίζεται στο Πρόγραμμα Σπουδών κάθε Τμήματος. Ένα προπτυχιακό πρόγραμμα σπουδών μπορεί να περιλαμβάνει μέχρι πέντε μαθήματα ελεύθερης επιλογής, εκτός της κύριας ειδικότητας του φοιτητή, από διαφορετικές Σχολές.

Τα περισσότερα προγράμματα σπουδών περιλαμβάνουν κατευθύνσεις, τις οποίες καλούνται να επιλέξουν οι φοιτητές από το 2ο μέχρι το 4ο εξάμηνο. Ορισμένα Τμήματα έχουν περιορισμούς στις θέσεις φοίτησης σε μια κατεύθυνση και θέτουν κριτήρια προτεραιότητας. Μια κατεύθυνση ενεργοποιείται αν την επιλέξουν τουλάχιστον πέντε (5) φοιτητές.

Οι επίσημες γλώσσες διδασκαλίας του Πανεπιστημίου είναι η Ελληνική και η Τουρκική (όπως καθορίζονται από το Σύνταγμα της Κυπριακής Δημοκρατίας).



### Ξένες Γλώσσες

Ένα προπτυχιακό πρόγραμμα σπουδών περιλαμβάνει δύο έως τρία μαθήματα για την εκμάθηση μίας ξένης γλώσσας, τα οποία αποτιμώνται με ECTS. Η επίδοση του φοιτητή στα μαθήματα της ξένης γλώσσας καταγράφεται στο ατομικό αναλυτικό δελτίο βαθμολογίας και συνυπολογίζεται στο γενικό βαθμό.






### Δίδακτρα

Τα δίδακτρα ανέρχονται σε €1,700 ανά εξάμηνο για τους Κύπριους φοιτητές και τους φοιτητές που είναι υπήκοοι κρατών μελών της Ευρωπαϊκής Ένωσης, και καταβάλλονται από την Κυπριακή Δημοκρατία. Τα δίδακτρα για τους φοιτητές που προέρχονται από χώρες μη μέλη της Ε.Ε. είναι €3,400 ανά εξάμηνο.

### ΠΕΡΙΓΡΑΦΗ ΠΡΟΓΡΑΜΜΑΤΩΝ ΣΠΟΥΔΩΝ

Στο Τεχνολογικό Πανεπιστήμιο Κύπρου λειτουργούν πέντε Σχολές, που περιλαμβάνουν συνολικά δέκα Τμήματα:

- η Σχολή Γεωτεχνικών Επιστημών και Διαχείρισης Περιβάλλοντος, με δύο Τμήματα
- η Σχολή Διοίκησης και Οικονομίας, με δύο Τμήματα
- η Σχολή Επιστημών Υγείας, με ένα Τμήμα
- η Σχολή Εφαρμοσμένων Τεχνών και Επικοινωνίας, με δύο Τμήματα
- η Σχολή Μηχανικής και Τεχνολογίας, με τρία Τμήματα

ΣΧΟΛΗ	ΤΜΗΜΑ	ΠΤΥΧΙΟ
 <b>ΓΕΩΤΕΧΝΙΚΩΝ ΕΠΙΣΤΗΜΩΝ ΚΑΙ ΔΙΑΧΕΙΡΙΣΗΣ ΠΕΡΙΒΑΛΛΟΝΤΟΣ</b>	<b>Τμήμα Γεωπονικών Επιστημών, Βιοτεχνολογίας, και Επιστήμης Τροφίμων</b>	Γεωπονικών Επιστημών Κατευθύνσεις: - Επιστήμης και Τεχνολογίας Φυτικής Παραγωγής - Ζωοτεχνίας και Ζωικών Προϊόντων - Επιστήμης και Τεχνολογίας Τροφίμων
	<b>Τμήμα Επιστήμης και Τεχνολογίας Περιβάλλοντος</b>	Επιστήμης και Τεχνολογίας Περιβάλλοντος
 <b>ΔΙΟΙΚΗΣΗΣ ΚΑΙ ΟΙΚΟΝΟΜΙΑΣ</b>	<b>Τμήμα Διοίκησης Ξενοδοχείων και Τουρισμού</b>	Διοίκησης Ξενοδοχείων και Τουρισμού Κατευθύνσεις: - Διοίκηση Ξενοδοχείων - Διοίκηση Τουρισμού
	<b>Τμήμα Εμπορίου, Χρηματοοικονομικών και Ναυτιλίας</b>	Εμπορίου, Χρηματοοικονομικών και Ναυτιλίας Κατευθύνσεις: - Χρηματοοικονομικά - Ναυτιλιακά
 <b>ΕΠΙΣΤΗΜΩΝ ΥΓΕΙΑΣ</b>	<b>Τμήμα Νοσηλευτικής</b>	Νοσηλευτικής
 <b>ΕΦΑΡΜΟΣΜΕΝΩΝ ΤΕΧΝΩΝ ΚΑΙ ΕΠΙΚΟΙΝΩΝΙΑΣ</b>	<b>Τμήμα Επικοινωνίας και Σπουδών Διαδικτύου</b>	Επικοινωνίας και Σπουδών Διαδικτύου Κατευθύνσεις: - Τεχνολογία της Επικοινωνίας - Διαχείριση Πληροφορίας - Κοινωνία της Πληροφορίας
	<b>Τμήμα Πολυμέσων και Γραφικών Τεχνών</b>	Πολυμέσων και Γραφικών Τεχνών Κατευθύνσεις: - Πολυμέσων - Γραφικών Τεχνών
 <b>ΜΗΧΑΝΙΚΗΣ ΚΑΙ ΤΕΧΝΟΛΟΓΙΑΣ</b>	<b>Τμήμα Ηλεκτρολόγων Μηχανικών και Μηχανικών Ηλεκτρονικών Υπολογιστών και Πληροφορικής</b>	- Ηλεκτρολόγων Μηχανικών - Μηχανικών Ηλεκτρονικών Υπολογιστών και Πληροφορικής
	<b>Τμήμα Μηχανολόγων Μηχανικών και Επιστήμης και Μηχανικής Υλικών</b>	- Μηχανολόγων Μηχανικών - Μηχανικών Επιστήμης και Μηχανικής Υλικών
	<b>Τμήμα Πολιτικών Μηχανικών και Μηχανικών Γεωπληροφορικής</b>	- Πολιτικών Μηχανικών - Τοπογράφων Μηχανικών και Μηχανικών Γεωπληροφορικής

Ακολουθεί περίληψη των βασικών στόχων του κάθε Τμήματος σε σχέση με τις προπτυχιακές σπουδές. Περισσότερες πληροφορίες και περιγραφή προγραμμάτων σπουδών μπορούν να αναζητηθούν στον Οδηγό Προπτυχιακών Σπουδών <http://www.cut.ac.cy>



### Τμήμα Γεωπονικών Επιστημών, Βιοτεχνολογίας και Επιστήμης Τροφίμων

Κύριος στόχος του Τμήματος είναι η καλλιέργεια, ανάπτυξη και προώθηση του τομέα της βιο-οικονομίας στην Κύπρο, με την παραγωγή (μέσω της έρευνας) και διάδοση (μέσω της εκπαίδευσης) της απαραίτητης επιστημονικής γνώσης, τεχνογνωσίας και τεχνολογίας.

Το Τμήμα προσφέρει πτυχίο Γεωπονικών Επιστημών σε τρεις βασικές κατευθύνσεις: α) Επιστήμης και Τεχνολογίας Φυτικής Παραγωγής β) Ζωοτεχνίας και Ζωικών Προϊόντων και γ) Επιστήμης και Τεχνολογίας Τροφίμων.

Και στις τρεις αυτές κατευθύνσεις, τόσο το πρόγραμμα σπουδών όσο και η έρευνα δίνουν ιδιαίτερη έμφαση στις νέες επιστημονικές μεθόδους και τεχνολογικές εφαρμογές, που θεωρούνται απαραίτητες για τον εκσυγχρονισμό και την τεχνολογική αναβάθμιση της Κυπριακής γεωργίας και βιομηχανίας τροφίμων. Στο πλαίσιο αυτό, το νέο Τμήμα επικεντρώνει τη διδακτική και ερευνητική του δραστηριότητα στον τομέα της Βιοτεχνολογίας και των πολλαπλών εφαρμογών της στη φυτική και ζωική παραγωγή και τη βιομηχανία τροφίμων.

Η κατανομή των φοιτητών στις τρεις κατευθύνσεις γίνεται με βάση την προτίμηση των φοιτητών και ακαδημαϊκά κριτήρια που αφορούν στην επίδοσή τους σε συγκεκριμένα μαθήματα που θεωρούνται πολύ σημαντικά για κάθε κατεύθυνση. Περισσότερες πληροφορίες αναφέρονται στον Οδηγό Σπουδών και στην ιστοσελίδα του Τμήματος.

**Προοπτικές Απασχόλησης:** Στόχος του προγράμματος σπουδών είναι η προετοιμασία των φοιτητών για επαγγελματική σταδιοδρομία τόσο στο δημόσιο τομέα της Κύπρου (π.χ. Υπουργείο Γεωργίας, Φυσικών Πόρων και Περιβάλλοντος, Τμήμα Γεωργίας, Ινστιτούτο Γεωργικών Ερευνών, Οργανισμός Γεωργικής Ασφάλισης, Οργανισμός Αγροτικών Πληρωμών, το Κεντρικό Χημείο του Κράτους κ.α.) όσο και στον ιδιωτικό (μεγάλα αγροκτήματα, θερμοκηπιακές/φυτωριακές μονάδες, μονάδες ανθοκομίας και αρχιτεκτονικής τοπίου/κήπων, εταιρείες γεωργικών

συμβούλων και εμπειρογνομόνων, φυτοπροστασίας, σποροπαραγωγής, συμβούλια παραγωγής και διάθεσης αγροτικών προϊόντων, μονάδες μεταποίησης αγροτικών προϊόντων, βιομηχανίες τροφίμων, οιοβιομηχανίες και περιφερειακά οινοποιεία, βιομηχανίες γαλακτοκομικών προϊόντων, εργαστήρια ποιοτικού ελέγχου τροφίμων κ.α.).





## Τμήμα Επιστήμης και Τεχνολογίας Περιβάλλοντος

Βασικός σκοπός του Τμήματος είναι να εξελιχθεί και να εδραιωθεί διεθνώς ως ένα αναγνωρισμένο κέντρο μάθησης και έρευνας στον τομέα της Περιβαλλοντικής Επιστήμης και Τεχνολογίας, παρέχοντας εκπαίδευση και αναπτύσσοντας βασική και εφαρμοσμένη έρευνα στο σχετικό επιστημονικό πεδίο. Οι κύριοι στόχοι του Τμήματος είναι: α) Να προσφέρει ποιοτική προπτυχιακή και μεταπτυχιακή ακαδημαϊκή γνώση, εμπειρία και επαγγελματική ανάπτυξη στην Περιβαλλοντική Επιστήμη και Τεχνολογία, β) Να αναπτύξει βασική και εφαρμοσμένη έρευνα υψηλής στάθμης σε περιβαλλοντικά θέματα, γ) Να παρέχει συμβουλευτικές υπηρεσίες που να στοχεύουν στην επίλυση περιβαλλοντικών προβλημάτων στην πράξη, δ) Να διευκολύνει και να διευρύνει τη διεθνή συνεργασία και την εκπαιδευτική κινητικότητα και διακίνηση φοιτητών και ακαδημαϊκών, και ε) Να αναπτύξει στενή συνεργασία με όλους τους φορείς που εμπλέκονται σε θέματα περιβάλλοντος.

**Προοπτικές Απασχόλησης:** Οι απόφοιτοι του Τμήματος θα αποκτήσουν την κατάλληλη επιστημονική υποδομή και υπόβαθρο γνώσεων που θα τους επιτρέπουν να απασχοληθούν στην εκπαίδευση, στην έρευνα, στο δημόσιο τομέα (Υπουργεία, τοπική αυτοδιοίκηση, κλπ όπως και ως επιθεωρητές/ελεγκτές περιβάλλοντος), στον ιδιωτικό τομέα (διεξαγωγή περιβαλλοντικών μελετών προστασίας και διαχείρισης του περιβάλλοντος, κατασκευή περιβαλλοντικών έργων) και στην υλοποίηση ευρωπαϊκών, διεθνών και εθνικών προγραμμάτων σε θέματα περιβάλλοντος.





### Τμήμα Διοίκησης Ξενοδοχείων και Τουρισμού

Σκοπός του Τμήματος είναι η ορθολογιστική ανάπτυξη και διάδοση των επιστημονικών γνώσεων και αξιών πάνω στις οποίες εδράζονται τα ξενοδοχειακά και τουριστικά επαγγέλματα, και η εκπαίδευση επιστημόνων υψηλής στάθμης που θα μπορούν να υπηρετήσουν τη συγκεκριμένη βιομηχανία αλλά και τον πολιτισμό και την κοινωνία της Κύπρου.

Το πρόγραμμα σπουδών του Τμήματος προσφέρει μια σφαιρική γνώση των θεμάτων και λειτουργιών της βιομηχανίας ώστε οι φοιτητές, ανάλογα με τα ενδιαφέροντα και τους μελλοντικούς επαγγελματικούς τους στόχους, να μπορούν να επιλέξουν ειδικότητα στη Διοίκηση Ξενοδοχείων ή στη Διοίκηση Τουρισμού.

**Προοπτικές Απασχόλησης:** Οι απόφοιτοι του Τμήματος θα μπορούν να εργαστούν ως επιτελικά και διευθυντικά στελέχη στη Ξενοδοχειακή και Τουριστική Βιομηχανία. Με την περάτωση των σπουδών τους θα έχουν την δυνατότητα να εκπονούν στρατηγικά και λειτουργικά σχέδια και να σχεδιάζουν καινοτόμες ταξιδιωτικές εμπειρίες για ένα μεγάλο φάσμα τουριστικών αγορών. Επιπρόσθετα, έχοντας εκτεταμένη επιστημονική κατάρτιση στον ευρύτερο τομέα της διοικητικής επιστήμης, θα έχουν τη δυνατότητα να εργαστούν ως διοικητικά στελέχη σε επιχειρήσεις του δημόσιου και ιδιωτικού τομέα.



### Τμήμα Εμπορίου Χρηματοοικονομικών και Ναυτιλίας

Το Τμήμα προσδοκεί να συνδεθεί με τη βιομηχανία εμπορίου, χρηματοοικονομικών και ναυτιλίας, και να προσφέρει την κατάλληλη προετοιμασία στους αποφοίτους του για εργοδότηση σε αυτές τις βιομηχανίες. Το πτυχίο του Τμήματος προσφέρει επίσης μια γερή βάση σε όσους αποφοίτους θέλουν να ακολουθήσουν μεταπτυχιακές σπουδές στη διοίκηση επιχειρήσεων, χρηματοοικονομικά, ναυτιλιακά και άλλους κλάδους στα Οικονομικά και Διοίκηση. Το πτυχίο του Τμήματος χωρίζεται σε δύο κατευθύνσεις: Χρηματοοικονομικά ή Ναυτιλιακά.

**Προοπτικές Απασχόλησης:** Οι απόφοιτοι του Τμήματος έχουν τη δυνατότητα να σταδιοδρομήσουν επαγγελματικά σε χρηματοοικονομικούς οργανισμούς (τράπεζες, χρηματιστηριακούς οίκους κλπ), ναυτιλιακές εταιρείες και γενικά σε θέσεις όπου απαιτούνται διοικητικές ικανότητες, στον ιδιωτικό (ως αυτοεργοδοτούμενος επιχειρηματίας) ή στο δημόσιο τομέα.

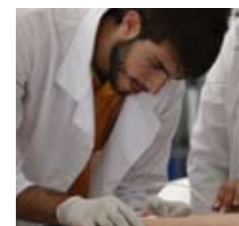


### Τμήμα Νοσηλευτικής

Σκοπός του Τμήματος είναι η εκπαίδευση επιστημόνων υψηλής στάθμης και η προαγωγή της έρευνας και των σχετικών εφαρμογών στη φροντίδα της υγείας και την υποστήριξη της κοινότητας σε θέματα πρόληψης, θεραπείας, αποκατάστασης της υγείας και προαγωγής της υγείας. Οι νοσηλευτές απόφοιτοι του Τμήματος θα είναι ικανοί να προσφέρουν τις υπηρεσίες τους σε πρωτοβάθμιο, δευτεροβάθμιο και τριτοβάθμιο επίπεδο νοσηλευτικής φροντίδας.

Το πρόγραμμα έχει σχεδιαστεί ώστε να συνάδει με τη σχετική νοσηλευτική και πανεπιστημιακή εκπαιδευτική νομοθεσία. Επιπρόσθετα, το πρόγραμμα συνάδει με τις οδηγίες της Ευρωπαϊκής Ένωσης για τη Νοσηλευτική και έχει ληφθεί υπόψη η πολιτική της χώρας, περιλαμβανομένης και εκείνης που αφορά το Γενικό Σχέδιο Υγείας.

**Προοπτικές Απασχόλησης:** Οι απόφοιτοι του Τμήματος θα είναι ικανοί να ασκούν τη νοσηλευτική σε υψηλά επίπεδα ικανότητας σε κρατικά νοσηλευτήρια και ιδιωτικά νοσοκομεία. Επίσης μπορούν να εργαστούν στη φροντίδα υγείας στην κοινότητα, σε σχολεία, στον τομέα εργασιακής υγείας, στα κέντρα ανακουφιστικής φροντίδας, στα κέντρα αποκατάστασης, στα κέντρα υγείας κ.α..







### Τμήμα Επικοινωνίας και Σπουδών Διαδικτύου

Στόχος του Τμήματος είναι η προώθηση της επιστήμης, της έρευνας, της διδασκαλίας και των πρακτικών εφαρμογών στα πεδία της Επικοινωνίας, των Μαζικών Μέσων Ενημέρωσης και του Διαδικτύου. Στο Πρόγραμμα Σπουδών δίνεται έμφαση στη σχέση μεταξύ των παλαιών, των νέων και των αναδυόμενων μέσων επικοινωνίας, αφενός, και της κοινωνικής δομής και δράσης, σε τοπική, ευρωπαϊκή και διεθνή κλίμακα, αφετέρου. Ειδικότερα, το Τμήμα στοχεύει στην επιστημονική ανάλυση και κατανόηση των τρόπων με τους οποίους η κοινωνία διαμορφώνει και διαμορφώνεται από τις νέες τεχνολογίες, καθώς και στο πώς αυτές επηρεάζουν την οικονομία, την πολιτική, τη διακυβέρνηση, την εκπαίδευση, τις ατομικές και συλλογικές ταυτότητες και τον πολιτισμό γενικότερα. Το Τμήμα απονέμει πτυχίο στην Επικοινωνία και Σπουδές Διαδικτύου. Μετά από τα πρώτα δύο έτη σπουδών, οι φοιτητές μπορούν να ακολουθήσουν μία από τρεις κατευθύνσεις σπουδών: α) Τεχνολογίες Επικοινωνίας, β) Διαχείριση Πληροφορίας, και γ) Κοινωνία της Πληροφορίας. Η επιλογή κατεύθυνσης από μέρους των φοιτητών υπόκειται σε ορισμένους περιορισμούς, με πιο σημαντικό το ελάχιστο επίπεδο ποιότητας όπως αυτό καθορίζεται από το Τμήμα.

**Προοπτικές Απασχόλησης:** Με τη συμπλήρωση του προπτυχιακού προγράμματος σπουδών, οι απόφοιτοι του Τμήματος θα έχουν αποκτήσει τις απαραίτητες γνώσεις και δεξιότητες προκειμένου να συνεχίσουν την εκπαίδευσή τους σε μεταπτυχιακά προγράμματα ή να ασκήσουν επαγγέλματα στον κλάδο της επικοινωνίας και των νέων τεχνολογιών. Μεταξύ άλλων, μπορούν να στελεχώσουν επιχειρήσεις μαζικών μέσων ενημέρωσης (εφημερίδες, ραδιόφωνα, τηλεοπτικά κανάλια, περιοδικά), διαφημιστικές εταιρείες, εταιρείες ερευνών κοινής γνώμης, πολιτικού μάρκετινγκ και δημοσίων σχέσεων, επιχειρήσεις που διαχειρίζονται βάσεις δεδομένων και πληροφορία, καθώς και ποικίλες δημόσιες υπηρεσίες η λειτουργία των οποίων χρήζει διαδικτυακών εφαρμογών, ακριβώς λόγω της ραγδαίας εισόδου της Κύπρου στην Κοινωνία της Πληροφορίας.



### Τμήμα Πολυμέσων και Γραφικών Τεχνών

Οι σημαντικές τεχνολογικές εξελίξεις των τελευταίων χρόνων έχουν επιφέρει σημαντικές μεταβολές στους τρόπους επικοινωνίας και διάδοσης πληροφοριών, με αποτέλεσμα η χρήση των Πολυμέσων και των Γραφικών Τεχνών να έχει εδραιωθεί ανάμεσα στους πιο αποτελεσματικούς τρόπους διάδοσης πληροφοριών. Όραμα του Τμήματος είναι να εξελιχθεί και να εδραιωθεί ως ένα διεθνές κέντρο έρευνας και μάθησης στον τομέα των Πολυμέσων και των Γραφικών Τεχνών. Το πρόγραμμα σπουδών του Τμήματος παρέχει μια εξειδικευμένη επιστημονική κατάρτιση στις ειδικότητες των Πολυμέσων και των Γραφικών Τεχνών. Στη διάρκεια των δύο πρώτων χρόνων (τέσσερα εξάμηνα), οι φοιτητές αποκτούν μια σφαιρική γνώση των αντικειμένων και ταυτόχρονα έχουν τη δυνατότητα περιορισμένης επιλογής μαθημάτων σχετικών με την κατεύθυνση που τους ενδιαφέρει. Η επιλογή κατεύθυνσης γίνεται εκ των προτέρων, κατά τη δήλωση προτίμησης προγραμμάτων σπουδών από μέρους των υποψήφιων φοιτητών, στα πλαίσια των Παγκύπριων Εξετάσεων.

Κατά το τρίτο και τέταρτο έτος, οι φοιτητές ακολουθούν εξειδικευμένα μαθήματα στα Πολυμέσα ή στις Γραφικές Τέχνες. Στο τελευταίο έτος σπουδών, θα έχουν την ευκαιρία να εργαστούν σε εταιρείες που δραστηριοποιούνται σε σχετικούς τομείς.

**Προοπτικές Απασχόλησης:** Οι απόφοιτοι του Τμήματος θα αποκτήσουν την αναγκαία τεχνογνωσία για να μπορέσουν να απασχοληθούν σε τομείς σχετικούς με το σχεδιασμό και την ανάπτυξη εφαρμογών στις γραφικές τέχνες και τα πολυμέσα. Μπορούν να εργαστούν σε διαφημιστικά γραφεία, εκδοτικούς οίκους, τυπογραφεία, στη βιομηχανία ψηφιακής παραγωγής ταινιών και animation, σε εταιρείες σχεδίασης ιστοσελίδων και διαδικτυακών εφαρμογών, στα Μέσα Μαζικής Επικοινωνίας, σε εταιρείες που ασχολούνται με την ανάπτυξη εφαρμογών πολυμέσων (π.χ. εκπαιδευτικών εφαρμογών) και σε άλλους οργανισμούς που ασχολούνται με συναφείς δραστηριότητες.



### Τμήμα Ηλεκτρολόγων Μηχανικών και Μηχανικών Ηλεκτρονικών υπολογιστών και Πληροφορικής

Σκοπός του Τμήματος είναι η εκπαίδευση επιστημόνων υψηλής στάθμης και η προαγωγή της έρευνας και των σχετικών εφαρμογών στους τομείς της ηλεκτρολογίας, των ηλεκτρονικών υπολογιστών και των συναφών δικτύων των τεχνολογιών πληροφορικής και της βιομηχανίας λογισμικού, των σύγχρονων τηλεπικοινωνιακών συστημάτων και δικτύων, των αυτοματισμών και των ηλεκτρονικών συστημάτων και διατάξεων σε ποικίλα περιβάλλοντα.

Το Τμήμα Ηλεκτρολόγων Μηχανικών / Μηχανικών Ηλεκτρονικών Υπολογιστών και Πληροφορικής συγχωνεύει τους τομείς της Ηλεκτρολογίας και της Μηχανικής Ηλεκτρονικών Υπολογιστών και της Πληροφορικής σε ένα ενιαίο διεπιστημονικό τμήμα. Το Τμήμα απονέμει πτυχίο Ηλεκτρολόγων Μηχανικών ή πτυχίο Μηχανικών Ηλεκτρονικών Υπολογιστών και Πληροφορικής. Και τα δύο πτυχία τυγχάνουν αναγνώρισης εξασκήσεως επαγγέλματος Μηχανικού από το ΕΤΕΚ. Η επιλογή πτυχίου γίνεται εκ των προτέρων, κατά τη δήλωση προτίμησης προγραμμάτων σπουδών από μέρος των υποψήφιων φοιτητών, στα πλαίσια των Παγκύπριων Εξετάσεων.

**Προοπτικές Απασχόλησης:** Οι απόφοιτοι του Τμήματος Ηλεκτρολόγων Μηχανικών / Μηχανικών Ηλεκτρονικών Υπολογιστών και Πληροφορικής θα έχουν τις επαγγελματικές δεξιότητες για να αναλάβουν ηγετικές θέσεις στη βιομηχανία όπως τις τηλεπικοινωνίες, τις εταιρείες υπολογιστών, τους οργανισμούς παραγωγής και διανομής ενέργειας, τα συστήματα ελέγχου και αυτοματισμού, της ρομποτικής, καθώς και σε δημόσια και ιδιωτικά εκπαιδευτικά ιδρύματα, κυβερνητικούς οργανισμούς και σε ιδιωτικές επιχειρήσεις. Θα μπορούν επίσης να οργανώσουν τις δικές τους εταιρείες και επιχειρήσεις ή ακόμα να συνεχίσουν τις σπουδές τους σε μεταπτυχιακό επίπεδο μάστερ, διδακτορικό.





### Τμήμα Μηχανολόγων Μηχανικών και Επιστήμης και Μηχανικής Υλικών

Σκοπός του Τμήματος είναι η υψηλής ποιότητας εκπαίδευση Μηχανολόγων Μηχανικών με διεθνείς προδιαγραφές, που θα κατέχουν άριστα τις γνώσεις της παραδοσιακής Μηχανολογικής Μηχανικής, και επιπλέον θα είναι γνώστες των ιδιοτήτων και της συμπεριφοράς των διαφόρων υλικών για Μηχανικές και Επιστημονικές Εφαρμογές. Το πρόγραμμα Μηχανολογικής Μηχανικής προσφέρει επίσης μαθήματα ειδίκευσης στο πεδίο της Επιστήμης και Μηχανικής Υλικών. Ως εκ τούτου, προσφέρει το σαφές πλεονέκτημα στους αποφοίτους του να μπορούν να εκπονούν ολοκληρωμένο μηχανολογικό σχεδιασμό ξεκινώντας από το προκαταρκτικό στάδιο της δομής του κατάλληλου υλικού, καταλήγοντας στο τελικό στάδιο του προϊόντος. Το Τμήμα Μηχανολόγων Μηχανικών και Επιστήμης και Μηχανικής Υλικών απονέμει πτυχίο Μηχανολόγου Μηχανικού με την επιλογή ειδίκευσης στην Μηχανική των Υλικών. Το πτυχίο τυγχάνει αναγνώρισης εξασκήσεως επαγγέλματος από το ΕΤΕΚ.

**Προοπτικές Απασχόλησης:** Οι απόφοιτοι του Τμήματος Μηχανολόγων Μηχανικών και Επιστήμης και Μηχανικής Υλικών, έχοντας πολύπλευρη και σφαιρική μόρφωση, μπορούν να εργαστούν ως σύγχρονοι Μηχανικοί σε ποικίλες περιοχές όπως η έρευνα, ο μηχανολογικός σχεδιασμός, η ανάπτυξη, η παραγωγή / κατασκευή, η διεργασία, ο έλεγχος και ο χαρακτηρισμός προϊόντων και συστημάτων, η λειτουργία, ο επιχειρηματικός σχεδιασμός, το μάρκετινγκ, οι αγοραπωλησίες και η διαχείριση θα μπορούν να απασχοληθούν επίσης στη βιομηχανία, σε καινοτόμες επιχειρήσεις, σε οργανισμούς παραγωγής ενέργειας, και στον ευρύτερο δημόσιο τομέα. Συγχρόνως, τους δίνεται η ευκαιρία να ασχοληθούν με καινοτόμους διατμηματικούς τομείς, όπως είναι η εμβιομηχανική, η νανοτεχνολογία, τα εναλλακτικά ενεργειακά συστήματα, η ρομποτική, η οπτοηλεκτρονική και τα μικροηλεκτρομηχανολογικά συστήματα (MEMS), γεγονός που τους προσφέρει ευκαιρίες επαγγελματικής αποκατάστασης όχι μόνο στην Κύπρο αλλά και σε οποιοδήποτε μέρος του κόσμου με τεχνολογικές απαιτήσεις.



### Τμήμα Πολιτικών Μηχανικών και Μηχανικών Γεωπληροφορικής

Το Τμήμα Πολιτικών Μηχανικών και Μηχανικών Γεωπληροφορικής παρέχει προγράμματα σπουδών και έρευνας υψηλής ποιότητας με διεθνείς προσανατολισμούς λαμβάνοντας υπόψη τις τρέχουσες και μελλοντικές ανάγκες της κοινωνίας. Το Τμήμα απονέμει πτυχίο με κατεύθυνση Πολιτικών Μηχανικών ή με κατεύθυνση Τοπογράφων Μηχανικών και Μηχανικών Γεωπληροφορικής, και προσφέρει στους σπουδαστές την ευκαιρία να αναπτύξουν ένα ισχυρό τεχνικό και θεωρητικό υπόβαθρο μέσω των εν λόγω προγραμμάτων σπουδών του. Το πρώτο έτος είναι κοινό, ενώ από το δεύτερο έτος οι φοιτητές παρακολουθούν μαθήματα με έμφαση στην κατεύθυνση που έχουν επιλέξει. Η επιλογή κατεύθυνσης γίνεται εκ των προτέρων, κατά τη δήλωση προτίμησης προγραμμάτων σπουδών από μέρους των υποψήφιων φοιτητών, στα πλαίσια των Παγκύπριων Εξετάσεων.

Λόγω της άμεσης εμπλοκής του Τμήματος με τη βιομηχανία, τα γραφεία μελετών και τους δημόσιους φορείς, οι σπουδαστές θα έχουν την ευκαιρία να έρθουν σε άμεση επαφή με τις τρέχουσες εξελίξεις του Πολιτικού Μηχανικού και του Τοπογράφου Μηχανικού και ταυτόχρονα να εργαστούν παράλληλα με τους επαγγελματίες μέσω της πρακτικής εξάσκησης τους.

**Προοπτικές Απασχόλησης:** Οι απόφοιτοι του Τμήματος μπορούν να εργαστούν είτε ως Πολιτικοί Μηχανικοί είτε ως Τοπογράφοι Μηχανικοί και Μηχανικοί Γεωπληροφορικής, στην οικοδομική βιομηχανία, τα γραφεία μελετών, τις κρατικές υπηρεσίες, τις εργοληπτικές εταιρείες κ.α.. Επίσης μπορούν να εργαστούν ως ελεύθεροι επαγγελματίες, ή ως ιδιώτες μελετητές για λογαριασμό του Δημοσίου, Νομικών Προσώπων Δημοσίου Δικαίου, Οργανισμών Τοπικής Αυτοδιοίκησης, Δημοσίων Επιχειρήσεων κ.α..

Οι Πολιτικοί Μηχανικοί είναι αρμόδιοι για τον προγραμματισμό, το σχεδιασμό, τη μελέτη, την κατασκευή και τη συντήρηση κτηρίων, δρόμων και γεφυρών, λιμανιών, φραγμάτων, παράκτιων υποδομών, αερολιμένων, συστημάτων τροφοδοσίας νερού, παροχής καθαρού νερού και υγειονομικής φροντίδας, των εργασιών πραγματογνωμοσύνης, αξιολόγησης προσφορών αγοράς, ποιοτικού ελέγχου υλικών κ.α.

Οι Τοπογράφοι Μηχανικοί και Μηχανικοί Γεωπληροφορικής είναι αρμόδιοι για την εκπόνηση τοπογραφικών αποτυπώσεων, χαρτογραφήσεων, κινηματογραφικών μελετών, καθώς και για τη μέτρηση, μελέτη και διαχείριση του τρισδιάστατου χώρου μέσω της ανάπτυξης και εφαρμογής πολύπλοκων τεχνικών ανάλυσης, επεξεργασίας και ερμηνείας μεγάλης έκτασης μετρητικών και ποιοτικών πληροφοριών οι οποίες προέρχονται από το τρισδιάστατο γεωγραφικό μας περιβάλλον κλπ.

Οι ειδικότητες του Πολιτικού Μηχανικού και του Τοπογράφου Μηχανικού καλύπτουν τις ανάγκες μελετών και κατασκευών στο χώρο είτε αυτόνομα είτε, πολλές φορές, και σε διεπιστημονική συνεργασία μεταξύ τους (ή με Μηχανικούς άλλων ειδικοτήτων) συμμετέχοντας σε ομάδες μελέτης για την κατασκευή μικρών και μεγάλων έργων υποδομών.



#### ΚΑΤΑΝΟΜΗ ΘΕΣΕΩΝ ΕΙΣΑΚΤΕΩΝ

Η κατανομή των θέσεων εισακτέων γίνεται με βάση τις διαδικασίες και τα κριτήρια που προνοεί ο περί Διεξαγωγής των Παγκύπριων Εξετάσεων Νόμος. Βασικό κριτήριο είναι τα αποτελέσματα των Παγκύπριων Εξετάσεων, που οργανώνει κάθε χρόνο το Υπουργείο Παιδείας και Πολιτισμού. Κάθε χρόνο εισάγονται στο ΤΕΠΑΚ 500 περίπου φοιτητές.

#### ΣΥΜΜΕΤΟΧΗ ΣΤΙΣ ΠΑΓΚΥΠΡΙΕΣ ΕΞΕΤΑΣΕΙΣ

Οι αιτήσεις συμμετοχής στις Παγκύπριες Εξετάσεις και οι δηλώσεις προτίμησης προγραμμάτων σπουδών υποβάλλονται το Μάρτη του προηγούμενου ακαδημαϊκού έτους. Για περισσότερες πληροφορίες: Υπουργείο Παιδείας και Πολιτισμού, Διεύθυνση Ανώτερης και Ανώτατης Εκπαίδευσης ([www.moec.gov.cy/daae](http://www.moec.gov.cy/daae)).

#### ΔΙΚΑΙΩΜΑ ΔΙΕΚΔΙΚΗΣΗΣ ΚΑΙ ΚΡΑΤΗΣΗΣ ΘΕΣΗΣ

Δικαίωμα διεκδίκησης θέσης στο Τεχνολογικό Πανεπιστήμιο Κύπρου έχουν οι υποψήφιοι που παρακάθονται στα μαθήματα που απαιτούνται από το κάθε Τμήμα, σύμφωνα με τις καθορισμένες προϋποθέσεις πρόσβασης στον Οδηγό Παγκύπριων Εξετάσεων. Για τους άρρενες που εξασφαλίζουν θέση στο Τεχνολογικό Πανεπιστήμιο Κύπρου και δεν μπορούν να φοιτήσουν άμεσα λόγω κατάταξής τους στην Εθνική Φρουρά, η θέση κρατείται για να φοιτήσουν κατά το ακαδημαϊκό έτος που αρχίζει μετά την απόλυσή τους. Όσοι εξασφαλίζουν θέση, περιλαμβανομένων των στρατευσίμων, οφείλουν στην καθορισμένη από το Τεχνολογικό Πανεπιστήμιο ημερομηνία (που ανακοινώνεται μαζί με τα αποτελέσματα των Παγκύπριων Εξετάσεων), να υποβάλουν το Έντυπο Αποδοχής της Θέσης. Υποψήφιος ο οποίος για οποιοδήποτε λόγο δεν καταθέσει το έντυπο, θεωρείται πως δεν αποδέχεται την προσφορά της θέσης.

#### ΕΓΓΡΑΦΕΣ

Η ουσιαστική κατοχύρωση της θέσης γίνεται με την εγγραφή σε μαθήματα και με την ενεργό φοίτηση. Φοιτητής που, ενώ αποδέχθηκε τη θέση που του προσφέρθηκε, δεν εγγράφεται σε μαθήματα ή στο τέλος του α' εξαμήνου δεν εξασφαλίζει οποιαδήποτε βαθμολογία, διαγράφεται από το Μητρώο Φοιτητών.

#### ΥΠΕΡΑΡΙΘΜΕΣ ΘΕΣΕΙΣ ΓΙΑ ΥΠΟΨΗΦΙΟΥΣ ΠΟΥ ΑΝΗΚΟΥΝ ΣΕ «ΕΙΔΙΚΕΣ ΚΑΤΗΓΟΡΙΕΣ»

Περιορισμένος αριθμός θέσεων, ως υπεράριθμες, κατανέμεται σε υποψηφίους που ανήκουν σε «ειδικές κατηγορίες», σύμφωνα με τους περί Υπεράριθμων Θέσεων, σε Ειδικές Κατηγορίες στα Δημόσια Πανεπιστήμια της Κύπρου, Κανονισμούς του 2009. Ειδικότερα:

#### Α) ΣΤΑ ΠΛΑΙΣΙΑ ΤΩΝ ΠΑΓΚΥΠΡΙΩΝ ΕΞΕΤΑΣΕΩΝ

α) Κύπριοι υποψήφιοι από οικογένειες με ειδικές περιστάσεις (μέχρι 5%): παιδιά αναπήρων πολέμου, παιδιά αγνοουμένων, παιδιά εγκλωβισμένων, παιδιά πεσόντων στους αγώνες υπέρ της δημοκρατίας και της ελευθερίας της Κύπρου, παιδιά δολοφονηθέντων από τις Τουρκικές κατοχικές δυνάμεις κατά την διάρκεια της τουρκικής εισβολής το 1974 και εντεύθεν, υποψήφιοι των οποίων οι οικογένειές τους παίρνουν μηνιαίο δημόσιο βοήθημα από το Γραφείο Ευημερίας (λόγω υγείας ή οικονομικής κατάστασης), υποψήφιοι των οποίων ο ένας ή και οι δύο γονείς έχουν σοβαρό πρόβλημα υγείας (σωματικό/ψυχολογικό), υποψήφιοι που έχουν σοβαρά οικονομικά προβλήματα οικογένειας που πιστοποιούνται και από άλλους αρμόδιους πέρα από το Γραφείο Ευημερίας.



**β) Κύπριοι υποψήφιοι με σοβαρά προβλήματα υγείας ή άλλα σοβαρά προβλήματα (μέχρι 6%):** τετραπληγικοί, παραπληγικοί, θαλασσαιμικοί, τυφλοί, κωφοί, διαβητικοί, καρκινοπαθείς, καρδιοπαθείς, ανάπηροι πολέμου, υποψήφιοι με σοβαρό ψυχιατρικό ή ψυχολογικό πρόβλημα ή σύνδρομο (π.χ. ανορεξία, κλινική κατάθλιψη, δυσλεξία), υποψήφιοι με άλλες σοβαρές παθήσεις που θα πιστοποιηθούν από το Ιατρικό Συμβούλιο του Τεχνολογικού Πανεπιστημίου, ορφανοί από ένα γονιό και άλλο σοβαρό πρόβλημα υγείας, κοινωνικό, οικονομικό), υποψήφιοι τους οποίους έχουν εγκαταλείψει ο ένας ή και οι δύο γονείς, υποψήφιοι που επηρεάστηκαν δυσμενώς από σοβαρό περιστατικό κατά την εξεταστική περίοδο (π.χ. ασθένεια, θάνατος), υποψήφιοι που παίρνουν οικονομικό βοήθημα από το Γραφείο Ευημερίας.

**γ) Κύπριοι υποψήφιοι άλλων ειδικών κατηγοριών (μέχρι 3%):** υποψήφιοι που προέρχονται από την Τουρκοκυπριακή κοινότητα και τις θρησκευτικές ομάδες των Αρμενίων, Μαρωνιτών και Λατίνων, υποψήφιοι οι οποίοι έχουν συμπληρώσει το 30ό έτος της ηλικίας τους την 1η Σεπτεμβρίου του έτους εισδοχής, υποψήφιοι με κορυφαίες διακρίσεις στον αθλητισμό και στις τέχνες, υποψήφιοι οι οποίοι είναι γονείς ανηλίκου, υποψήφιοι οι οποίοι έχουν φοιτήσει τουλάχιστον στις τρεις τελευταίες τάξεις (Λυκειακός Κύκλος) στο Γυμνάσιο Ριζοκαρπάσου.

Βασικότερη προϋπόθεση για τη διεκδίκηση θέσης σε μια από τις πιο πάνω ειδικές κατηγορίες είναι η συμμετοχή στις Παγκύπριες Εξετάσεις του 2012 και η κάλυψη των προϋποθέσεων πρόσβασης. Επίσης, οι δικαιούχοι θα πρέπει να έχουν εξασφαλίσει γενικό βαθμό κατάταξης τουλάχιστον 80% του γενικού βαθμού κατάταξης του τελευταίου υποψήφιου που έχει εισαχθεί στο Τμήμα προτίμησης των εν λόγω δικαιούχων.

Αιτήσεις για υπεράριθμες θέσεις στις πιο πάνω κατηγορίες υποβάλλονται απευθείας στο ΤΕΠΑΚ από τους υποψήφιους, συνήθως εντός του δεκαήμερου που ακολουθεί την ανακοίνωση των αποτελεσμάτων των Παγκύπριων Εξετάσεων.

#### **Σημειώσεις:**

- (I) Για αποφοίτους δημοσίων Τεχνικών Σχολών και αποφοίτους δημοσίων Εσπερινών Γυμνασίων και Εσπερινών Τεχνικών Σχολών κατανέμονται απευθείας από την Υπηρεσία Εξετάσεων του Υπουργείου Παιδείας και Πολιτισμού θέσεις, ως υπεράριθμες, σε ποσοστό 10% και 3% αντίστοιχα.
- (II) Υποψήφιοι που είναι ορφανοί και από τους δύο γονείς δικαιούνται αυτοδικαία θέση μέσω των Ειδικών Κατηγοριών, με την προϋπόθεση ότι παρακάθονται στις Παγκύπριες Εξετάσεις τη χρονιά που υποβάλλουν αίτηση, και εξετάζονται στα μαθήματα που απαιτούνται από κάθε Τμήμα, σύμφωνα με τις καθορισμένες προϋποθέσεις πρόσβασης στον Οδηγό Παγκύπριων Εξετάσεων. Οι δικαιούχοι θα πρέπει να έχουν εξασφαλίσει βαθμολογία που να αντιστοιχεί τουλάχιστον στη βάση (10/20) του γενικού βαθμού κατάταξης.

#### **Β) ΕΚΤΟΣ ΤΗΣ ΔΙΑΔΙΚΑΣΙΑΣ ΤΩΝ ΠΑΓΚΥΠΡΙΩΝ ΕΞΕΤΑΣΕΩΝ**

**α) Υποψήφιοι, απόφοιτοι δημόσιων ή ιδιωτικών σχολείων της Κύπρου (μέχρι 3%) \*:**

- με κριτήριο (i) διεθνή προσόντα πρόσβασης ή (ii) προσόντα πρόσβασης άλλων χωρών που δεν διαφέρουν ουσιωδώς από τα εθνικά προσόντα πρόσβασης, με αναφορά σε κριτήρια εισαγωγής που αφορούν τις ακαδημαϊκές επιδόσεις και την κοινωνικοοικονομική κατάσταση των υποψηφίων ή (iii) εξετάσεις κατάταξης που διοργανώνει το ΤΕΠΑΚ.

\* Η προσφορά θέσεων στην κατηγορία αυτή θα ενεργοποιηθεί εφόσον εγκριθεί σχετικός περί τούτου Κανονισμός, όπως προβλέπουν οι περί Υπεράριθμων Θέσεων, σε Ειδικές Κατηγορίες στα Δημόσια Πανεπιστήμια της Κύπρου, Κανονισμοί του 2009.

**β) Υποψήφιοι άλλων ειδικών κατηγοριών, όπως Κύπριοι θρησκευτικών ομάδων, επαναπατρισθέντες Κύπριοι, παιδιά λειτουργών Εξωτερικής Υπηρεσίας Κύπρου (μέχρι 3%):**

- με κριτήριο (i) διεθνή προσόντα πρόσβασης ή (ii) προσόντα πρόσβασης άλλων χωρών που δεν διαφέρουν ουσιωδώς από τα εθνικά προσόντα πρόσβασης, ή (iii) εξετάσεις κατάταξης που διοργανώνει το ΤΕΠΑΚ (μέχρι 3%)\*.

\* Η προσφορά θέσεων στην κατηγορία αυτή θα ενεργοποιηθεί εφόσον εγκριθεί σχετικός περί τούτου Κανονισμός, όπως προβλέπουν οι περί Υπεράριθμων Θέσεων, σε Ειδικές Κατηγορίες στα Δημόσια Πανεπιστήμια της Κύπρου, Κανονισμοί του 2009.

**γ) Υποψήφιοι φοιτητές, απόφοιτοι λυκειακού κύκλου σχολείου του εξωτερικού (Ευρωπαϊκής Ένωσης, τρίτων χωρών, περιλαμβανομένων και Κυπρίων μόνιμων κατοίκων εξωτερικού) (ποσοστό μέχρι 10%):**

- με κριτήριο (i) το «γενικό βαθμό πρόσβασης» των Πανελλαδικών Εξετάσεων, για απόφοιτους σχολείων της Ελλάδας, ή (ii) διεθνή προσόντα πρόσβασης ή (iii) προσόντα πρόσβασης άλλων χωρών που δεν διαφέρουν ουσιωδώς από τα εθνικά προσόντα πρόσβασης, ή (iv) εξετάσεις κατάταξης που διοργανώνει το ΤΕΠΑΚ.

Νοείται ότι οι υποψήφιοι φοιτητές των κατηγοριών αυτών θα μπορούν αποδεδειγμένα να παρακολουθήσουν τα μαθήματα που διδάσκονται στην Ελληνική Γλώσσα.

### ΚΕΝΕΣ ΘΕΣΕΙΣ

Οι θέσεις που κενώνονται μετά την ολοκλήρωση των διαδικασιών κατανομής που προβλέπει ο νόμος των Παγκύπριων Εξετάσεων και πριν την έναρξη των μαθημάτων, προσφέρονται σε άλλους υποψήφιους που:

- Έχουν ολοκληρώσει τις στρατιωτικές τους υποχρεώσεις (πριν την έναρξη των μαθημάτων) και μπορούν να φοιτήσουν άμεσα.
- Έχουν παρακαθήσει σε Παγκύπριες Εξετάσεις (του 2010 και μετέπειτα) και έχουν εξεταστεί σε μαθήματα που συνάδουν με τις προϋποθέσεις πρόσβασης για τα προγράμματα σπουδών του Τεχνολογικού Πανεπιστημίου Κύπρου στα οποία επιθυμούν να εισαχθούν (όπως αυτές καθορίζονται στον Οδηγό Παγκύπριων Εξετάσεων του 2012).
- Έχουν συνολική βαθμολογία (προσαρμοσμένη σε εικοσάβαθμη κλίμακα) τουλάχιστον 50% της μέγιστης βαθμολογίας και όχι χαμηλότερη από το 90% της βαθμολογίας που πήρε ο/η τελευταίος/α υποψήφιος/α που εξασφάλισε θέση στο πρόγραμμα σπουδών του Τεχνολογικού Πανεπιστημίου Κύπρου στο οποίο επιθυμούν να εισαχθούν.

Οι ενδιαφερόμενοι πρέπει να υποβάλουν αίτηση σε ειδικό έντυπο, μαζί με τα αναγκαία δικαιολογητικά, σύμφωνα με αναλυτικές πληροφορίες που ανακοινώνει η Υπηρεσία Σπουδών και Φοιτητικής Μέριμνας.

Κενές θέσεις που απομένουν ή δημιουργούνται μετά την εγγραφή των φοιτητών σε μαθήματα, συμπληρώνονται με βάση τη διαδικασία μετεγγραφών η οποία ενεργοποιείται κάθε Μάρτιο (του προηγούμενου ακαδημαϊκού έτους).





## ΣΧΟΛΗ ΕΠΙΣΤΗΜΩΝ ΥΓΕΙΑΣ

### ΤΜΗΜΑ ΝΟΣΗΛΕΥΤΙΚΗΣ

στο 3<sup>ο</sup> ΕΠΙΣΤΗΜΟΝΙΚΟ ΠΕΔΙΟ «ΕΠΙΣΤΗΜΩΝ ΥΓΕΙΑΣ»

ΥΠΟΧΡΕΩΤΙΚΑ (2)	ΕΠΙΛΕΓΟΜΕΝΑ (2)
1. Νέα Ελληνικά	Φυσική ή Φυσική Τ.Σ. (4ωρο)
2. Χημεία ή Βιολογία	Χημεία ή Βιολογία Μαθηματικά ή Μαθηματικά Κ.Κ. ή Μαθηματικά Τ.Σ.(Θ.Κ.) (4ωρο) ή Μαθηματικά (Π.Κ.) (4ωρο) Πληροφορική ή Τεχνολογία ή Τεχνολογία Τ.Σ. (Θ.Κ.) I ή Τεχνολογία Τ.Σ. (Π.Κ.) I ή Τεχνολογία Τ.Σ. (Θ.Κ.) II ή Τεχνολογία Τ.Σ. (Π.Κ.) II Πολιτική Οικονομία/Πολιτική Οικονομία Τ.Σ. (Θ.Κ.) II ή Ιστορία ή Αρχαία Ελληνικά ή Αγγλικά

#### Σημείωση:

Στην Τεχνολογία Τ.Σ. (Θ.Κ.) II δεν συμπεριλαμβάνεται η Πολιτική Οικονομία (κωδ. 24)



## ΣΧΟΛΗ ΓΕΩΤΕΧΝΙΚΩΝ ΕΠΙΣΤΗΜΩΝ ΚΑΙ ΔΙΑΧΕΙΡΙΣΗΣ ΠΕΡΙΒΑΛΛΟΝΤΟΣ

### ΤΜΗΜΑ ΓΕΩΠΟΝΙΚΩΝ ΕΠΙΣΤΗΜΩΝ, ΒΙΟΤΕΧΝΟΛΟΓΙΑΣ ΚΑΙ ΕΠΙΣΤΗΜΗΣ ΤΡΟΦΙΜΩΝ

### ΤΜΗΜΑ ΕΠΙΣΤΗΜΗΣ ΚΑΙ ΤΕΧΝΟΛΟΓΙΑΣ ΠΕΡΙΒΑΛΛΟΝΤΟΣ

στο 4<sup>ο</sup> ΕΠΙΣΤΗΜΟΝΙΚΟ ΠΕΔΙΟ «ΤΕΧΝΟΛΟΓΙΚΩΝ ΕΠΙΣΤΗΜΩΝ»

## ΣΧΟΛΗ ΜΗΧΑΝΙΚΗΣ ΚΑΙ ΤΕΧΝΟΛΟΓΙΑΣ

### ΤΜΗΜΑ ΗΛΕΚΤΡΟΛΟΓΩΝ ΜΗΧΑΝΙΚΩΝ ΚΑΙ ΜΗΧΑΝΙΚΩΝ ΗΛΕΚΤΡΟΝΙΚΩΝ ΥΠΟΛΟΓΙΣΤΩΝ ΚΑΙ ΠΛΗΡΟΦΟΡΙΚΗΣ

### ΤΜΗΜΑ ΜΗΧΑΝΟΛΟΓΩΝ ΜΗΧΑΝΙΚΩΝ ΚΑΙ ΕΠΙΣΤΗΜΗΣ ΚΑΙ ΜΗΧΑΝΙΚΗΣ ΥΛΙΚΩΝ

### ΤΜΗΜΑ ΠΟΛΙΤΙΚΩΝ ΜΗΧΑΝΙΚΩΝ ΚΑΙ ΜΗΧΑΝΙΚΩΝ ΓΕΩΠΛΗΡΟΦΟΡΙΚΗΣ

στο 4<sup>ο</sup> ΕΠΙΣΤΗΜΟΝΙΚΟ ΠΕΔΙΟ «ΤΕΧΝΟΛΟΓΙΚΩΝ ΕΠΙΣΤΗΜΩΝ»

ΥΠΟΧΡΕΩΤΙΚΑ (3)	ΕΠΙΛΕΓΟΜΕΝΑ (1)
1. Νέα Ελληνικά	Βιολογία
2. Μαθηματικά	Χημεία
3. Φυσική	Τεχνολογία Πληροφορική Ελεύθερο-προοπτικό Σχέδιο ή Αρχιτεκτονικό-τεχνικό Σχέδιο ή Αρχιτεκτονικό Σχέδιο Τ.Σ. (Θ.Κ.) Τεχνολογία Τ.Σ. (Θ.Κ.) I Τεχνολογία Τ.Σ. (Θ.Κ.) II ή Σχέδιο Ειδικότητας Τ.Σ. (Θ.Κ.)



## ΣΧΟΛΗ ΔΙΟΙΚΗΣΗΣ ΚΑΙ ΟΙΚΟΝΟΜΙΑΣ

**ΤΜΗΜΑ ΔΙΟΙΚΗΣΗΣ ΞΕΝΟΔΟΧΕΙΩΝ ΚΑΙ ΤΟΥΡΙΣΜΟΥ**  
**ΤΜΗΜΑ ΕΜΠΟΡΙΟΥ, ΧΡΗΜΑΤΟΟΙΚΟΝΟΜΙΚΩΝ ΚΑΙ**  
**ΝΑΥΤΙΛΙΑΣ**

στο 5<sup>ο</sup> ΕΠΙΣΤΗΜΟΝΙΚΟ ΠΕΔΙΟ «ΕΠΙΣΤΗΜΩΝ ΟΙΚΟΝΟΜΙΑΣ ΚΑΙ ΔΙΟΙΚΗΣΗΣ»

ΥΠΟΧΡΕΩΤΙΚΑ (2)	ΕΠΙΛΕΓΟΜΕΝΑ (2)
1. Νέα Ελληνικά	Αγγλικά
2. Μαθηματικά	Πολιτική Οικονομία/ Πολιτική Οικονομία Τ.Σ. (Θ.Κ.) II Λογιστική/ Λογιστική Τ.Σ. (Θ.Κ.) I Τεχνολογία ή Πληροφορική ή Τεχνολογία Τ.Σ. (Θ.Κ.) I ή Τεχνολογία (Π.Κ.) I ή Τεχνολογία Τ.Σ. (Θ.Κ.) II ή Τεχνολογία (Π.Κ.) II Ιστορία Φυσική

### Σημείωση:

Στην Τεχνολογία Τ.Σ. (Θ.Κ.) I δεν συμπεριλαμβάνεται η Λογιστική (κωδ. 25). Στην Τεχνολογία Τ.Σ. (Θ.Κ.) II δεν συμπεριλαμβάνεται η Πολιτική Οικονομία (κωδ. 24).



## ΣΧΟΛΗ ΕΦΑΡΜΟΣΜΕΝΩΝ ΤΕΧΝΩΝ ΚΑΙ ΕΠΙΚΟΙΝΩΝΙΑΣ

**ΤΜΗΜΑ ΕΠΙΚΟΙΝΩΝΙΑΣ ΚΑΙ ΣΠΟΥΔΩΝ ΔΙΑΔΙΚΤΥΟΥ**  
**ΤΜΗΜΑ ΠΟΛΥΜΕΣΩΝ ΚΑΙ ΓΡΑΦΙΚΩΝ ΤΕΧΝΩΝ**

στο 5<sup>ο</sup> ΕΠΙΣΤΗΜΟΝΙΚΟ ΠΕΔΙΟ «ΕΠΙΣΤΗΜΩΝ ΟΙΚΟΝΟΜΙΑΣ ΚΑΙ ΔΙΟΙΚΗΣΗΣ»

ΥΠΟΧΡΕΩΤΙΚΑ (2)	ΕΠΙΛΕΓΟΜΕΝΑ (2)
1. Νέα Ελληνικά	Αγγλικά
2. Μαθηματικά ή Μαθηματικά Κ.Κ ή Μαθηματικά Τ.Σ. (Θ.Κ.) (4ωρο) ή Μαθηματικά Τ.Σ. (Π.Κ.) (4ωρο)	Πολιτική Οικονομία/ Πολιτική Οικονομία Τ.Σ. (Θ.Κ.) II Λογιστική/ Λογιστική Τ.Σ. (Θ.Κ.) I Τεχνολογία ή Πληροφορική ή Τεχνολογία Τ.Σ. (Θ.Κ.) I ή Τεχνολογία (Π.Κ.) I ή Τεχνολογία Τ.Σ. (Θ.Κ.) II ή Τεχνολογία (Π.Κ.) II Ιστορία ή Αρχαία Ελληνικά Φυσική ή Βιολογία Γραφικές Τέχνες ή Ελεύθερο - Προοπτικό Σχέδιο ή Αρχιτεκτονικό Τεχνικό Σχέδιο ή Σχέδιο Ειδικότητας Τ.Σ. (Θ.Κ.) ή Σχέδιο Ειδικότητας Τ.Σ. (Π.Κ.)

### Σημειώσεις:

Οι μαθητές του κλάδου της Ηλεκτρολογίας τόσο της Θεωρητικής όσο και της Πρακτικής Κατεύθυνσης μπορούν να επιλέξουν και δεύτερη Τεχνολογία.

Στην Τεχνολογία Τ.Σ. (Θ.Κ.) I δεν συμπεριλαμβάνεται η Λογιστική (κωδ. 25). Στην Τεχνολογία Τ.Σ. (Θ.Κ.) II δεν συμπεριλαμβάνεται η Πολιτική Οικονομία (κωδ. 24).



## ΠΟΛΙΤΙΚΗ ΣΤΟΧΕΥΜΕΝΗΣ ΣΤΗΡΙΞΗΣ ΦΟΙΤΗΤΩΝ

Με απόφαση του Υπουργικού Συμβουλίου παραχωρούνται πιστώσεις στα Πανεπιστήμια για να διατεθούν σε φοιτητές στη βάση κοινωνικοοικονομικών κριτηρίων, σε τομείς όπως η στέγαση, η σίτιση, η αγορά πανεπιστημιακών βιβλίων και η αγορά/αναβάθμιση ηλεκτρονικού υπολογιστή.

Το Τεχνολογικό Πανεπιστήμιο Κύπρου έχει ήδη διαμορφώσει Κανόνες Οικονομικής Στήριξης, για την κατανομή της στήριξης σε είδος με βάση κοινωνικό-οικονομικά κριτήρια και σύστημα μοριοδότησης. Οι παλαιότερες πολιτικές στήριξης έχουν προσαρμοστεί στη νέα κυβερνητική πολιτική που καλύπτει πλέον ένα πολύ μεγαλύτερο αριθμό δικαιούχων.

Οι αιτήσεις για στέγαση υποβάλλονται στις αρχές Ιουλίου, ενώ οι αιτήσεις για όλα τα άλλα μέτρα υποβάλλονται στις αρχές Σεπτεμβρίου. Δικαίωμα υποβολής αίτησης έχουν φοιτητές που το ετήσιο κατά κεφαλή εισόδημα της οικογένειάς τους δεν ξεπερνά τις €12.000. Αναλόγως του αριθμού των αιτήσεων που υποβλήθηκαν και της κατάταξης της μοριοδότησης, ένας φοιτητής μπορεί να λάβει μέχρι και το σύνολο των μέτρων στήριξης για ένα ακαδημαϊκό έτος.

Αναλυτικές πληροφορίες για το πακέτο φοιτητικής στήριξης, τα κριτήρια και τις διαδικασίες παρατίθενται στην ιστοσελίδα της ΥΣΦΜ, στη διεύθυνση [www.cut.ac.cy/studies](http://www.cut.ac.cy/studies).

### ΣΤΕΓΑΣΗ

Το Τεχνολογικό Πανεπιστήμιο Κύπρου, στα πλαίσια και της κυβερνητικής πολιτικής για στοχευμένα μέτρα στήριξης της φοιτητικής μέριμνας, ενοικιάζει αριθμό διαμερισμάτων/δωματίων τα οποία διαθέτει, με επιδοτημένο ενοίκιο, σε φοιτητές, με βάση κοινωνικοοικονομικά κριτήρια.

Παράλληλα, η ΥΣΦΜ προσφέρει βοήθεια και καθοδήγηση σε όλους τους φοιτητές που χρειάζονται στέγαση μέσω ενός καταλόγου ενοικιαζόμενων κατοικιών/

διαμερισμάτων/δωματίων που διαθέτει την περίοδο των εγγραφών (αρχές Ιουλίου) και ο οποίος ανανεώνεται διαρκώς. Ενδεικτικά, το ενοίκιο για διαμέρισμα ενός υπνοδωματίου κυμαίνεται γύρω στα € 400-500 το μήνα, για διαμέρισμα δύο υπνοδωματίων γύρω στα € 500-600 το μήνα, ενώ το ενοίκιο για διαμέρισμα τριών υπνοδωματίων γύρω στα € 600-800 το μήνα. Η ΥΣΦΜ συμβουλεύει τους φοιτητές όπως δίνουν έμφαση σε θέματα υγιεινής και ασφάλειας των κτηρίων προτού συνάψουν οποιαδήποτε συμφωνία. Επιπλέον, οι φοιτητές ενθαρρύνονται να ενοικιάσουν διαμερίσματα κοντά σε σημεία που εξυπηρετούνται από τις αστικές συγκοινωνίες.

Αναλυτικές πληροφορίες διατίθενται από την ιστοσελίδα της ΥΣΦΜ, στη διεύθυνση [www.cut.ac.cy/studies](http://www.cut.ac.cy/studies).

### ΣΙΤΙΣΗ

Το Πανεπιστήμιο διαθέτει το εστιατόριο «Η Πλατεία», που λειτουργεί στο ισόγειο της Φοιτητικής Εστίας «Πανόραμα» στην Πλατεία Ηρώων, και προσφέρει ποικιλία γευμάτων, εδεσμάτων και ροφημάτων καθημερινά, σε ελεγχόμενες χαμηλές τιμές. Διαθέτει επίσης Κυλικείο, στην αυλή του Κτηρίου «Α. Θεμιστοκλέους» το οποίο προσφέρει ροφήματα και σνακ σε ελεγχόμενες χαμηλές τιμές, καθώς επίσης και το Φοιτητικό Καφενείο «Ζάππειον», επίσης στην Πλατεία Ηρώων, που λειτουργεί καθ' όλη τη διάρκεια της ημέρας μέχρι αργά το βράδυ και προσφέρει ποτά και ελαφριά γεύματα.

Στα πλαίσια της πολιτικής στήριξης φοιτητών, διατίθενται κουπόνια σίτισης στη βάση κοινωνικοοικονομικών κριτηρίων που ισχύουν στα εστιατόρια του Πανεπιστημίου κατά τις εργάσιμες μέρες του ακαδημαϊκού έτους. Κάθε κουπόνι έχει αξία €7 και ισχύει για ένα γεύμα. Ένας φοιτητής δικαιούται για ένα ακαδημαϊκό έτος κουπόνια η αξία των οποίων υπολογίζεται στα €1000 περίπου.



### ΔΙΑΚΙΝΗΣΗ

Το Πανεπιστήμιο έχει αναπτύξει στενή συνεργασία με την Εταιρεία Μεταφοράς Επιβατών Λεμεσού (ΕΜΕΛ) με στόχο την καλύτερη εξυπηρέτηση των φοιτητών. Στα πλαίσια της πολιτικής στήριξης των φοιτητών, η ΕΜΕΛ προσφέρει σε όλους ανεξαιρέτα τους φοιτητές του Πανεπιστημίου μας τη δυνατότητα δωρεάν χρήσης όλων των λεωφορειακών γραμμών στο αστικό δίκτυο της Λεμεσού, με την επίδειξη της φοιτητικής ταυτότητας κατά την επιβίβαση. Παράλληλα, έχει δρομολογηθεί ειδική γραμμή για τους φοιτητές που συνδέει τα διάφορα κτήρια του Πανεπιστημίου στο κέντρο της Λεμεσού. Οι νέοι φοιτητές ενθαρρύνονται να ενοικιάζουν διαμερίσματα που βρίσκονται σε σημεία που εξυπηρετούνται από το νέο δίκτυο της ΕΜΕΛ.

### ΠΑΝΕΠΙΣΤΗΜΙΑΚΑ ΒΙΒΛΙΑ

Στο πλαίσιο της νέας πολιτικής στήριξης των φοιτητών, παρέχεται σε φοιτητές με βάση κοινωνικοοικονομικά κριτήρια η δυνατότητα εξασφάλισης των βασικών πανεπιστημιακών βιβλίων για ένα ακαδημαϊκό έτος. Οι ενδιαφερόμενοι υποβάλλουν αίτηση αρχές Σεπτεμβρίου, όπως και για όλα τα άλλα μέτρα, κι εφόσον κριθούν ως δικαιούχοι μπορούν να προμηθευτούν τα βιβλία, αξίας μέχρι €300 για ένα ακαδημαϊκό έτος, από βιβλιοπωλεία που είναι συμβεβλημένα με το Πανεπιστήμιο ή με άλλο τρόπο που καθορίζει με ανακοίνωσή της η ΥΣΦΜ.

### ΑΓΟΡΑ ΗΛΕΚΤΡΟΝΙΚΟΥ ΥΠΟΛΟΓΙΣΤΗ

Στα πλαίσια της πολιτικής στήριξης φοιτητών παρέχεται στους φοιτητές, στη βάση κοινωνικοοικονομικών κριτηρίων, η δυνατότητα αγοράς ή αναβάθμισης ηλεκτρονικού υπολογιστή, μέχρι του ποσού των €500. Το μέτρο αυτό, αντίθετα με όλα τα άλλα, ισχύει μόνο για τους νεοεισερχόμενους φοιτητές.

Οι ενδιαφερόμενοι φοιτητές υποβάλλουν αίτηση αρχές Σεπτεμβρίου και εφόσον κριθούν ως δικαιούχοι μπορούν να αγοράσουν ή να αναβαθμίσουν ηλεκτρονικό υπολογιστή της επιλογής τους.

### ΣΩΜΑΤΕΙΟ ΕΥΗΜΕΡΙΑΣ ΦΟΙΤΗΤΩΝ

Το Πανεπιστήμιο προσφέρει, μέσω του Σωματείου Ευημερίας Φοιτητών, χρηματική στήριξη σε φοιτητές στη βάση κοινωνικοοικονομικών κριτηρίων. Πρόκειται για ετήσιες χορηγίες-υποτροφίες που προκηρύσσονται και βασίζονται στα καθορισμένα κοινωνικο-οικονομικά κριτήρια, ή για έκτακτη οικονομική βοήθεια που προσφέρεται σε αριθμό φοιτητών κατ' εξαίρεση.

Σε συνεργασία με το Σωματείο Φίλοι του ΤΕΠΑΚ, το Πανεπιστήμιο έχει δημιουργήσει Ταμείο Βραβείων και Υποτροφιών, από πόρους που προέρχονται από δωρεές Δημόσιων και Ιδιωτικών Οργανισμών και Επιχειρήσεων, από επώνυμους αλλά και ανώνυμους πολίτες. Το Ταμείο κατανέμει επώνυμες Υποτροφίες και Βραβεία κυρίως στη βάση κριτηρίων ακαδημαϊκής αριστείας. Σχετικές πληροφορίες για τις υποτροφίες και τα βραβεία ανακοινώνονται από την ΥΣΦΜ.

Επίσης, διάφοροι Οργανισμοί προκηρύσσουν ανεξάρτητες υποτροφίες και βραβεία για φοιτητές, με βάση ακαδημαϊκά, κοινωνικό-οικονομικά ή άλλα κριτήρια. Λεπτομέρειες για τις υποτροφίες αυτές κοινοποιούνται στον ημερήσιο τύπο και στην ιστοσελίδα της ΥΣΦΜ. Οι φοιτητές μπορούν να υποβάλουν αίτηση για οικονομική βοήθεια από το Σωματείο και άλλους φορείς μέσω της Υπηρεσίας Σπουδών και Φοιτητικής Μέριμνας. Οι αιτήσεις υποβάλλονται στις αρχές του ακαδημαϊκού έτους (Σεπτέμβρη/Οκτώβρη) μετά από σχετική ανακοίνωση της ΥΣΦΜ.

### ΣΥΜΒΟΥΛΕΥΤΙΚΗ ΣΤΗΡΙΞΗ

Το Γραφείο Συμβουλευτικής της ΥΣΦΜ είναι ο χώρος όπου οι φοιτητές μπορούν να εκφραστούν και να συζητήσουν για τα διάφορα θέματα που πιθανόν τους απασχολούν.

Στόχος του Γραφείου Συμβουλευτικής είναι να στηρίζει και να βοηθά τα άτομα που επιθυμούν συμβουλευτική, ψυχοθεραπευτική στήριξη και καθοδήγηση. Κάποιες από τις δυσκολίες που συχνά αντιμετωπίζουν οι φοιτητές συμπεριλαμβάνουν χαμηλή αυτοεκτίμηση, προβλήματα στις διαπροσωπικές σχέσεις, άγχος για τους βαθμούς, σύγχυση για σημαντικές αποφάσεις και άλλα που κατά συνέπεια επηρεάζουν την ακαδημαϊκή τους σταδιοδρομία.

Μέσα στο πλαίσιο της Ατομικής Συμβουλευτικής και Ψυχοθεραπείας δίνεται η ευκαιρία στο άτομο να μιλήσει για αυτό που το απασχολεί και να μάθει νέους τρόπους αντιμετώπισης καταστάσεων και διαχείρισης των συναισθημάτων του.

Πρωταρχικός στόχος του Γραφείου Συμβουλευτικής είναι η καθοδήγηση των φοιτητών, η ανάπτυξη αυτογνωσίας και προσόντων για να ξεπεράσουν δυσκολίες και να ενδυναμωθούν ως άτομα, ώστε να επιτύχουν στη σταδιοδρομία τους στο Πανεπιστήμιο.

Παρέχεται στήριξη για προσωπικούς προβληματισμούς που επηρεάζουν την εκπαιδευτική σταδιοδρομία και προσωπική ανάπτυξη. Προσφέρονται υπηρεσίες Συμβουλευτικής και Ψυχοθεραπείας σε εμπιστευτικό και βραχυπρόθεσμο ατομικό και οικογενειακό πλαίσιο.

Το Γραφείο Συμβουλευτικής διοργανώνει παρουσιάσεις και εργαστήρια με θέματα επίκαιρα που αφορούν τους φοιτητές και κατά διαστήματα ετοιμάζει και διανέμει ενημερωτικό υλικό στο χώρο του Πανεπιστημίου. Επίσης υπάρχει αριθμός άρθρων, ερωτηματολογίων και άλλο ενημερωτικό υλικό στην ιστοσελίδα της ΥΣΦΜ.



### ΣΤΗΡΙΞΗ ΦΟΙΤΗΤΩΝ ΜΕ ΕΙΔΙΚΕΣ ΑΝΑΓΚΕΣ

Το Πανεπιστήμιο επιδιώκει τη διευκόλυνση των φοιτητών με ειδικές ανάγκες, προσφέροντας ίση μεταχείριση και πρόσβαση στα προγράμματα και υπηρεσίες, χωρίς ωστόσο να δημιουργούνται αλλαγές στα βασικά στοιχεία των προγραμμάτων.

Οι φοιτητές με ειδικές ανάγκες αναμένεται να ανταπεξέλθουν στο ακαδημαϊκό επίπεδο του Πανεπιστημίου έχοντας πρόσβαση σε ποικίλες διευκολύνσεις.

Στηρίζονται φοιτητές με τις εξής καταστάσεις υγείας:

- Δυσλεξία και Μαθησιακές Δυσκολίες
- Τύφλωση ή σοβαρά προβλήματα όρασης
- Κώφωση ή σοβαρά προβλήματα ακοής
- Καθήλωση σε αναπηρικό καροτσάκι ή κινησιακά προβλήματα
- Σοβαρά Ψυχιατρικά \ Ψυχολογικά Προβλήματα
- Σοβαρά προβλήματα υγείας που επηρεάζουν την ακαδημαϊκή απόδοση

Για όλες τις κατηγορίες απαιτούνται επίσημα ιατρικά πιστοποιητικά. Η μελέτη της κάθε περίπτωσης και η απόφαση για τον τρόπο στήριξης αποτελεί αποκλειστική ευθύνη του Πανεπιστημίου.

### ΑΚΑΔΗΜΑΪΚΟΙ ΣΥΜΒΟΥΛΟΙ

Για κάθε φοιτητή ορίζεται από το Τμήμα του Ακαδημαϊκός Σύμβουλος που τον καθοδηγεί σε θέματα σπουδών. Οι φοιτητές ενθαρρύνονται να επικοινωνούν τακτικά με τον Ακαδημαϊκό τους Σύμβουλο, και να συζητούν μαζί του προβλήματα που αφορούν τις σπουδές ή άλλα θέματα που τους απασχολούν.

### ΣΤΑΔΙΟΔΡΟΜΙΑ

Η ΥΣΦΜ παρέχει πληροφόρηση στους φοιτητές για τις πιθανές επαγγελματικές τους προοπτικές και βοηθά στη διαμόρφωση μια σαφούς εικόνας για τον επαγγελματικό τους προσανατολισμό.

Συμβουλεύει επίσης για μια επιτυχημένη προσωπική συνέντευξη, παρέχει πληροφορίες για τη σύνταξη βιογραφικού σημειώματος και αίτησης για εργοδότηση, και συμβάλλει στην αποτελεσματικότερη παρουσία των αποφοίτων του Πανεπιστημίου στην αγορά εργασίας.

### ΕΥΚΑΙΡΙΕΣ ΜΕΡΙΚΗΣ ΑΠΑΣΧΟΛΗΣΗΣ

Οι φοιτητές τηρούνται ενήμεροι από την ΥΣΦΜ, τόσο για προκηρύξεις μερικής απασχόλησης στις διάφορες Υπηρεσίες του Πανεπιστημίου όσο και για ευκαιρίες μερικής απασχόλησης εκτός Πανεπιστημίου. Η ΥΣΦΜ συγκεντρώνει επίσης πληροφορίες σχετικά με τις ανάγκες επιχειρήσεων και οργανισμών σε ανθρώπινο δυναμικό.

Σχετικές ανακοινώσεις γίνονται τακτικά στις αρχές κάθε εξαμήνου και έκτακτα όταν υπάρχουν θέσεις εργασίας.





### ΦΟΙΤΗΤΙΚΗ ΕΝΩΣΗ

Από το Μάρτιο του 2008 έχει ιδρυθεί και συγκροτηθεί σε σώμα η Φοιτητική Ένωση του ΤΕΠΑΚ (ΦΕΤΕΠΑΚ). Με βάση το νόμο του Τεχνολογικού Πανεπιστημίου οι φοιτητές εκπροσωπούνται σε όλα τα όργανα διοίκησης και ως εκ τούτου λαμβάνουν μέρος στη διαδικασία λήψης αποφάσεων και συμμετέχουν ενεργά στην οργάνωση, τη λειτουργία και την ανάπτυξη του Πανεπιστημίου.

Η ΥΣΦΜ συνεργάζεται στενά με τη Φοιτητική Ένωση σε θέματα που αφορούν τους φοιτητές.

Κάθε φοιτητής, με την εγγραφή του, γίνεται αυτόματα μέλος της ΦΕΤΕΠΑΚ και καταβάλλει την καθορισμένη συνδρομή. Η λειτουργία της Φοιτητικής Ένωσης στηρίζεται οικονομικά από τον ετήσιο Προϋπολογισμό του Πανεπιστημίου. Χορηγίες για επιμέρους εκδηλώσεις μπορούν επίσης να παραχωρούνται από οργανωμένους φορείς και υπηρεσίες του Κράτους, όπως ο Οργανισμός Νεολαίας Κύπρου, οι Πολιτιστικές Υπηρεσίες του Υπουργείου Παιδείας και Πολιτισμού κ.ά..

### ΦΟΙΤΗΤΙΚΟΙ ΟΜΙΛΟΙ

Στο Τεχνολογικό Πανεπιστήμιο Κύπρου λειτουργούν φοιτητικοί όμιλοι που καλύπτουν ένα ευρύ φάσμα ενδιαφερόντων σε θέματα πολιτισμού, τεχνών και ψυχαγωγίας. Η δυνατότητα ενασχόλησης των φοιτητών με τα εξω-πανεπιστημιακά τους ενδιαφέροντα όπως τη μουσική, το χορό, τη δημοσιογραφία, το θέατρο κ.ά., τους προσφέρει πλούσιες εμπειρίες μάθησης και αξέχαστες αναμνήσεις από τη φοιτητική τους ζωή.

Η ΥΣΦΜ παρέχει καθοδήγηση για τη σύσταση και λειτουργία φοιτητικών ομίλων. Απαραίτητη προϋπόθεση σύστασης φοιτητικών ομίλων είναι η κατάθεση καταστατικού στην Υπηρεσία και η έγκριση των σκοπών και δραστηριοτήτων των ομίλων από τις αρχές του

Πανεπιστημίου. Η ίδρυση και λειτουργία ομίλων εξαρτάται από την πρωτοβουλία και το ενδιαφέρον των ίδιων των φοιτητών.

Οι εγκεκριμένοι όμιλοι έχουν πρόσβαση σε ταχυδρομικές θυρίδες, πινακίδες ανακοινώσεων και ηλεκτρονικό ταχυδρομείο (e-mail). Κάθε εγκεκριμένος όμιλος επιχορηγείται από το κονδύλι επιχορήγησης φοιτητικών δραστηριοτήτων.

Η ΥΣΦΜ εκδίδει Πιστοποιητικά Συμμετοχής σε όλους τους φοιτητές που κατά τη διάρκεια των σπουδών τους είχαν ενεργό συμμετοχή σε φοιτητικούς ομίλους. Τα πιστοποιητικά αυτά ενισχύουν την εικόνα των φοιτητών στην αγορά εργασίας ή/και σε περίπτωση αίτησής τους για μεταπτυχιακές σπουδές.

### ΕΚΔΗΛΩΣΕΙΣ

Διοργανώνονται διάφορες εκδηλώσεις που περιλαμβάνουν παρουσιάσεις επαγγελματικών συνδέσμων, παρουσιάσεις οργανισμών και εταιρειών για προώθηση ευκαιριών απασχόλησης, όπως επίσης και διαλέξεις που αφορούν στην επαγγελματική σταδιοδρομία στην Κύπρο και στην Ευρώπη, αξιοποιώντας αριθμό διακεκριμένων προσωπικοτήτων από τον επιχειρηματικό τομέα. Το πρόγραμμα εκδηλώσεων ανακοινώνεται με την έναρξη του ακαδημαϊκού έτους.

### ΑΘΛΗΤΙΣΜΟΣ

Με ευθύνη του Γραφείου Αθλητισμού ετοιμάζεται κάθε χρόνο ένα ολοκληρωμένο πρόγραμμα αθλητικών δραστηριοτήτων, που περιλαμβάνει μεταξύ άλλων:

- Ψυχαγωγικό Αθλητισμό
- Εσωτερικά Πρωταθλήματα
- Αγωνιστικά Τμήματα
- Αθλητισμό και Προσφορά στο Κοινωνικό Σύνολο
- Εκδηλώσεις

Πολιτική του Πανεπιστημίου είναι ο μαζικός και ψυχαγωγικός αθλητισμός, αλλά και η προαγωγή αθλημάτων και δραστηριοτήτων ελκυστικών μεν αλλά όχι ιδιαίτερα γνωστών στο ευρύ κοινό. Ιδιαίτερη έμφαση επίσης δίνεται σε αθλήματα που σχετίζονται με τη θάλασσα, την παραλία και το βουνό.

Το πλήρες πρόγραμμα Αθλητικών Δραστηριοτήτων ανακοινώνεται στις αρχές κάθε εξαμήνου (Σεπτέμβριο / Ιανουάριο).

#### **ΔΩΡΕΑΝ ΙΑΤΡΟΦΑΡΜΑΚΕΥΤΙΚΗ ΠΕΡΙΘΑΛΨΗ**

Οι Κύπριοι φοιτητές που σπουδάζουν στο Τεχνολογικό Πανεπιστήμιο δικαιούνται δωρεάν Ιατροφαρμακευτική περίθαλψη από το δημόσιο σύστημα υγείας.

Το ίδιο ισχύει για φοιτητές που προέρχονται από χώρες της Ευρωπαϊκής Ένωσης, αρκεί να προσκομίζουν την Ευρωπαϊκή Κάρτα Ασφάλισης Ασθενείας (ΕΚΑΑ) στα Κρατικά Νοσηλευτήρια. Σε αντίθετη περίπτωση θα πρέπει να έχουν ιδιωτική ασφάλιση.

#### **ΑΣΦΑΛΙΣΗ**

Με την εγγραφή τους, όλοι οι φοιτητές ασφαλιζονται έναντι ατυχημάτων, καταβάλλοντας οι ίδιοι το ¼ του ετήσιου ασφαλιστρού και το πανεπιστήμιο το υπόλοιπο 75%.

#### **ΚΕΝΤΡΟ ΠΡΩΤΩΝ ΒΟΗΘΕΙΩΝ**

(Κτήριο «Α. Θεμιστοκλέους», Λεμεσός)

##### **Το Κέντρο Πρώτων Βοηθειών:**

- Παρέχει Πρώτες Βοήθειες προς τους φοιτητές και το προσωπικό του Πανεπιστημίου.
- Συμβάλλει στη προαγωγή της υγείας των φοιτητών και του προσωπικού και στη διαφώτιση σε θέματα δημοσίας υγείας.
- Παρέχει συμβουλές στους φοιτητές αναφορικά με τη γενική υγιεινή και την πρόληψη χρήσης ουσιών.



- Συμμετέχει σε πρόγραμμα 'screening' για πρώιμη ανίχνευση προβλημάτων Υγείας στους φοιτητές.

#### ΠΕΡΙΣΣΟΤΕΡΕΣ ΠΛΗΡΟΦΟΡΙΕΣ

Για περισσότερες πληροφορίες αποτείνετε στην Υπηρεσία Σπουδών και Φοιτητικής Μέριμνας (ΥΣΦΜ):

#### Κέντρο Εξυπηρέτησης και Πληροφόρησης ΥΣΦΜ

**Λεμεσός:** Κτήριο Ανδρέας Θεμιστοκλέους  
Οδός Αθηνών  
Μαρίζα Αλωνεύτη  
Βοηθός Γραμματειακός Λειτουργός  
Τηλ: 25 002711, Φαξ: 25 002760  
Ηλεκτρονική Διεύθυνση:  
marisa.alonefti@cut.ac.cy  
studies@cut.ac.cy

**Λευκωσία:** Σχολή Επιστημών Υγείας  
(Σιακόλειο Εκπαιδευτικό Κέντρο  
- δίπλα από Νέο Γενικό Νοσοκομείο)  
Βασιλική Βασιλείου  
Βοηθός Γραμματειακός Λειτουργός  
Τηλ: 22001810, 22 001619  
Ηλεκτρονική Διεύθυνση:  
vasiliki.vasiliou@cut.ac.cy

#### [www.cut.ac.cy](http://www.cut.ac.cy)

Η ιστοσελίδα του Πανεπιστημίου αποτελεί βασική πηγή πληροφόρησης για όλα όσα ενδιαφέρουν τους φοιτητές οι οποίοι προτρέπονται να την επισκέπτονται συχνά. Στόχος του Πανεπιστημίου είναι να περιορίσει τη χρήση έντυπων μέσων, γι' αυτό και ενθαρρύνει τα μέλη της πανεπιστημιακής κοινότητας να χρησιμοποιούν τα ηλεκτρονικά μέσα πληροφόρησης και επικοινωνίας.



